

Pic_view.exe für PC-DMIS

Einsatzziel des Programms:

In Messprogrammen digitale Bilder im jpg/bmp Format anzeigen. Punktaufnahme während des Messablaufes möglich. Bilder vollautomatisch zeigen und nach Messung wieder entfernen. Empfehlenswert für Anwender die Programme ausführen.

Systemvoraussetzungen:

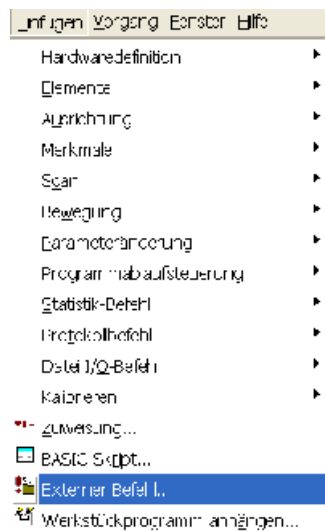
- PC mit min. 1 Ghz und Windows 2000/XP oder höher
- PC-DMIS Pro/CAD/CAD++ Version 3.5 oder höher
- Digitale Werkstück- bzw. Vorrichtungsbilder im BMP oder JPG Format. Die Auflösung sollte die Bildschirmauflösung nicht überschreiten. Verwenden Sie zum bearbeiten z.B. den bei Office enthaltenen Photo Editor, oder andere Bildbearbeitungssoftware.

Installation:

Zip Archiv in ein beliebiges Verzeichnis auf Festplatte entpacken.
Enthalten sind diese Anleitung(Pic_View Anleitung.doc) und eine ausführbare Programmdatei (Pic_View.exe)

Anwendung:

Das Programm wird über PC-DMIS als „Einfügen / Externer Befehl“ gestartet.



Als auszuführender Befehl wird auf die Pic_view.exe mit Pfad verwiesen. In diesem Beispiel [D:\PCDMIS-DATEN\PIC_VIEW\PIC_VIEW.EXE](#)

Dahinter wird das Bild mit Pfad angehängt. Zwischen Pic_view.exe und Bild mit Pfad muss ein Leerzeichen sein. Die Zeile im Programm sollte dann so aussehen.

[EXTERNERBEFEHL/KEINE_ANZEIGE, NO_WAIT ; D:\PCDMIS-DATEN\PIC_VIEW\PIC_VIEW.EXE D:\PCDMIS-DATEN\PIC_VIEW\UPC_E.jpg](#)

Pic_view.exe für PC-DMIS

Beispiel:

In diesem Beispiel Programm wird eine Aufspannhalterung manuell eingemessen.

WERKSTÜCKSNAMEN: Erowa UPC ausrichten
VERSIONSNR.:
SERIENNR.:
ANZAHL STAT: 1

```
START=AUSRICHTUNG/ANFANG;AUFRUFEN;; LIST= JA
  AUSRICHTUNG/ENDE
  MODUS/MANUELL
  VORHALTEBEREICH/ 2
  RÜCKFAHRWEG/ 2
  BEWEGUNGSGESCHW/ 100
  FLY/EIN;3
  TASTERLADEN/TP200_4X20
  TASTERSPITZE/T1A0B0; SCHAFTIJK=0; 0; 1; WINKEL=0
  FORMAT/TEXT;OPTIONEN;ÜBERSCHRIFTEN;SYMBOL; ; ; ; ;
  EXTERNERBEFEHL/KEINE_ANZEIGE, NO_WAIT ; D:\PCDMIS-DATEN\PIC_VIEW\PIC_VIEW.EXE D:\PCDMIS-
DATEN\PIC_VIEW\UPC_E.jpg
EBENE_Z =MERKM/EBENE,KART
  THEO/292.458;173.57;-733.49;-0.0000772;-0.000008;1
  IST/291.026;175.023;-733.492;-0.0000486;0.0000042;1
  MESS/EBENE;4
  MESSPKT/GRUND;268.014;197.696;-733.491;-0.0000772;-0.000008;1;266.592;150.759;-733.494;THEO VERW = JA
  MESSPKT/GRUND;318.077;199.757;-733.488;-0.0000772;-0.000008;1;267.139;198.175;-733.492;THEO VERW = JA
  MESSPKT/GRUND;317.398;148.412;-733.488;-0.0000772;-0.000008;1;315.186;200.282;-733.492;THEO VERW = JA
  MESSPKT/GRUND;266.342;148.414;-733.492;-0.0000772;-0.000008;1;315.187;150.878;-733.49;THEO VERW = JA
  ENDEMESS/
M_E_A=AUSRICHTUNG/ANFANG;AUFRUFEN:START; LIST= JA
  AUSRICHTUNG/EBENE;ZPLUS;EBENE_Z
  AUSRICHTUNG/ÜBERTR;Z-ACHSE;EBENE_Z
  AUSRICHTUNG/ENDE
  EXTERNERBEFEHL/KEINE_ANZEIGE, NO_WAIT ; D:\PCDMIS-DATEN\PIC_VIEW\PIC_VIEW.EXE D:\PCDMIS-
DATEN\PIC_VIEW\UPC_L.jpg
LINI =MERKM/LINIE,KART;UNBEGR
  THEO/271.059;148.877;31.763;1;-0.0000602;0
  IST/273.577;148.886;32.472;1;-0.0000363;0
  MESS/LINIE;2;ARBEITSEBENE
  MESSPKT/GRUND;271.059;148.877;31.763;-0.0000602;-1;0;273.577;148.886;32.472;THEO VERW = JA
  MESSPKT/GRUND;312.406;148.875;31.761;-0.0000602;-1;0;311.856;148.885;32.47;THEO VERW = JA
  ENDEMESS/
M_L_A=AUSRICHTUNG/ANFANG;AUFRUFEN:M_E_A; LIST= JA
  AUSRICHTUNG/DREHEN;XPLUS;BIS;LINI;DREHEN UM;ZPLUS
  AUSRICHTUNG/ENDE
  EXTERNERBEFEHL/KEINE_ANZEIGE, NO_WAIT ; D:\PCDMIS-DATEN\PIC_VIEW\PIC_VIEW.EXE D:\PCDMIS-
DATEN\PIC_VIEW\UPC_K.jpg
KREIS1 =MERKM/KREIS,KART;INNEN;KLEINSTE_QUADRATE
  THEO/291.314;173.892;57.069;0;0;1;20.004
  IST/291.341;173.894;57.213;0;0;1;20.006
  MESS/KREIS;4;ARBEITSEBENE
  MESSPKT/GRUND;291.866;183.879;57.069;-0.0551484;-0.9984782;0;292.313;183.849;57.213;THEO VERW = JA
  MESSPKT/GRUND;281.329;174.478;57.07;0.9982776;-0.058668;0;301.339;174.21;57.213;THEO VERW = JA
  MESSPKT/GRUND;291.248;163.89;57.069;0.0066513;0.9999779;0;293.47;164.121;57.213;THEO VERW = JA
  MESSPKT/GRUND;301.311;174.219;57.069;-0.9994642;-0.0327318;0;281.498;175.675;57.214;THEO VERW = JA
  ENDEMESS/
  EXTERNERBEFEHL/KEINE_ANZEIGE, NO_WAIT ; D:\PCDMIS-DATEN\PIC_VIEW\PIC_VIEW.EXE
UPC =AUSRICHTUNG/ANFANG;AUFRUFEN:M_L_A; LIST= JA
  AUSRICHTUNG/ÜBERTR;X-ACHSE;KREIS1
  AUSRICHTUNG/ÜBERTR;Y-ACHSE;KREIS1
  AUSRICHTUNG/ENDE
  SPEICHERN/AUSRICHTUNG;UPC;EROWA.ahn;MASCHINEANCAD
```

Es werden drei verschiedene Bilder angezeigt. Zum Schluss wird Pic_View.exe noch mal ohne Bild aufgerufen. Das hat den Zweck das ein vorhandenes Bild automatisch geschlossen wird. Es ist auch möglich einfach auf das Bild zu klicken, um es verschwinden zu lassen.

Pic_view.exe für PC-DMIS

Wie sieht das aus?

Als erstes wird die Ebene gemessen.

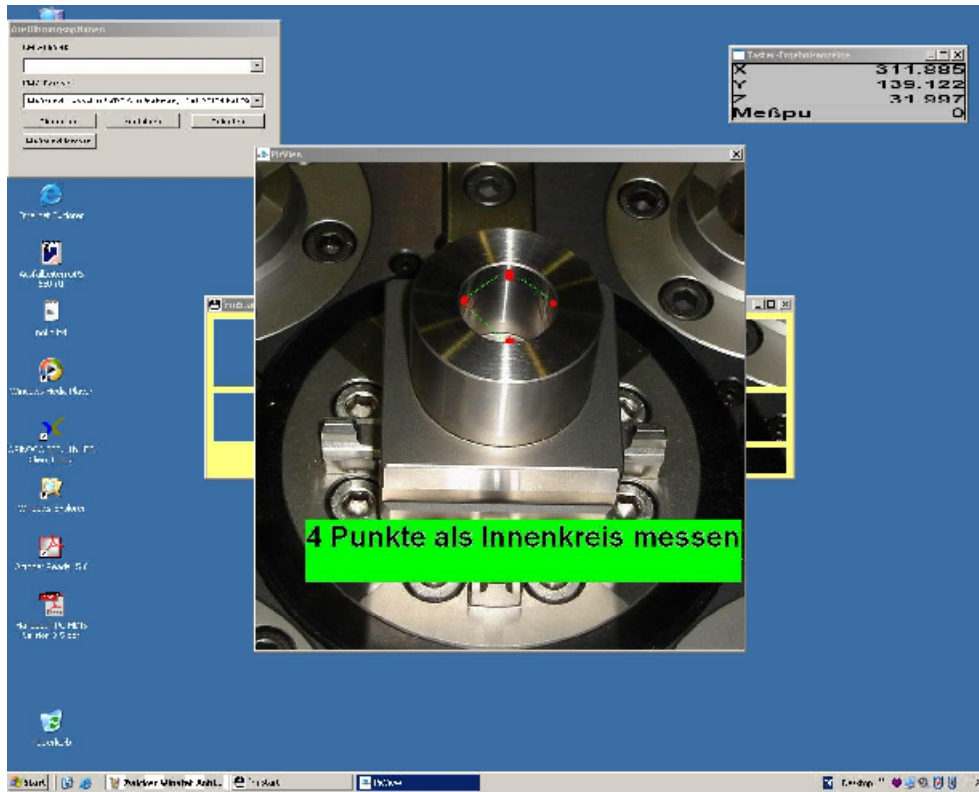


Als zweites eine Linie.



Pic_view.exe für PC-DMIS

Als dritte Messung der Kreis.

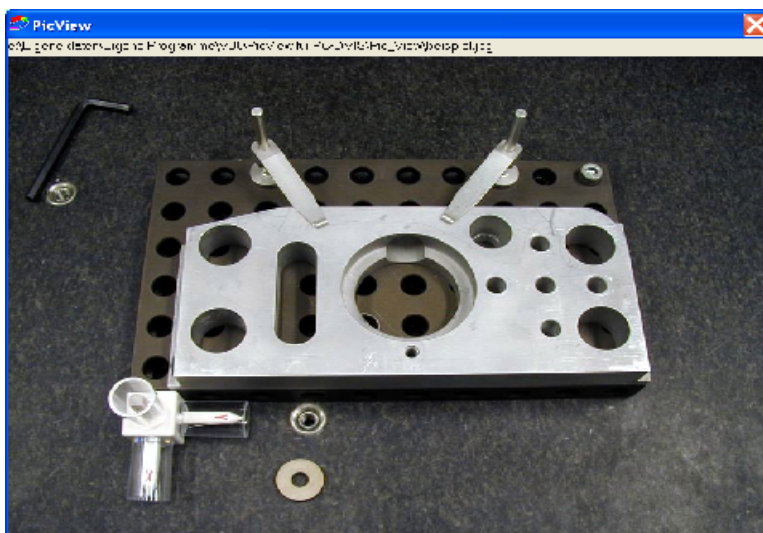


Erstellt am 18.04.2005 Thomas Bach / Anwendungstechnik

Copyright © 2005 HEXAGON METROLOGY Lahnau Germany

Neue Funktion in Version 1.3.0

Anzeige des Dateinamens beim Überfahren mit der Maus(nicht klicken).



Geändert am 22.08.2005 Thomas Bach / Anwendungstechnik

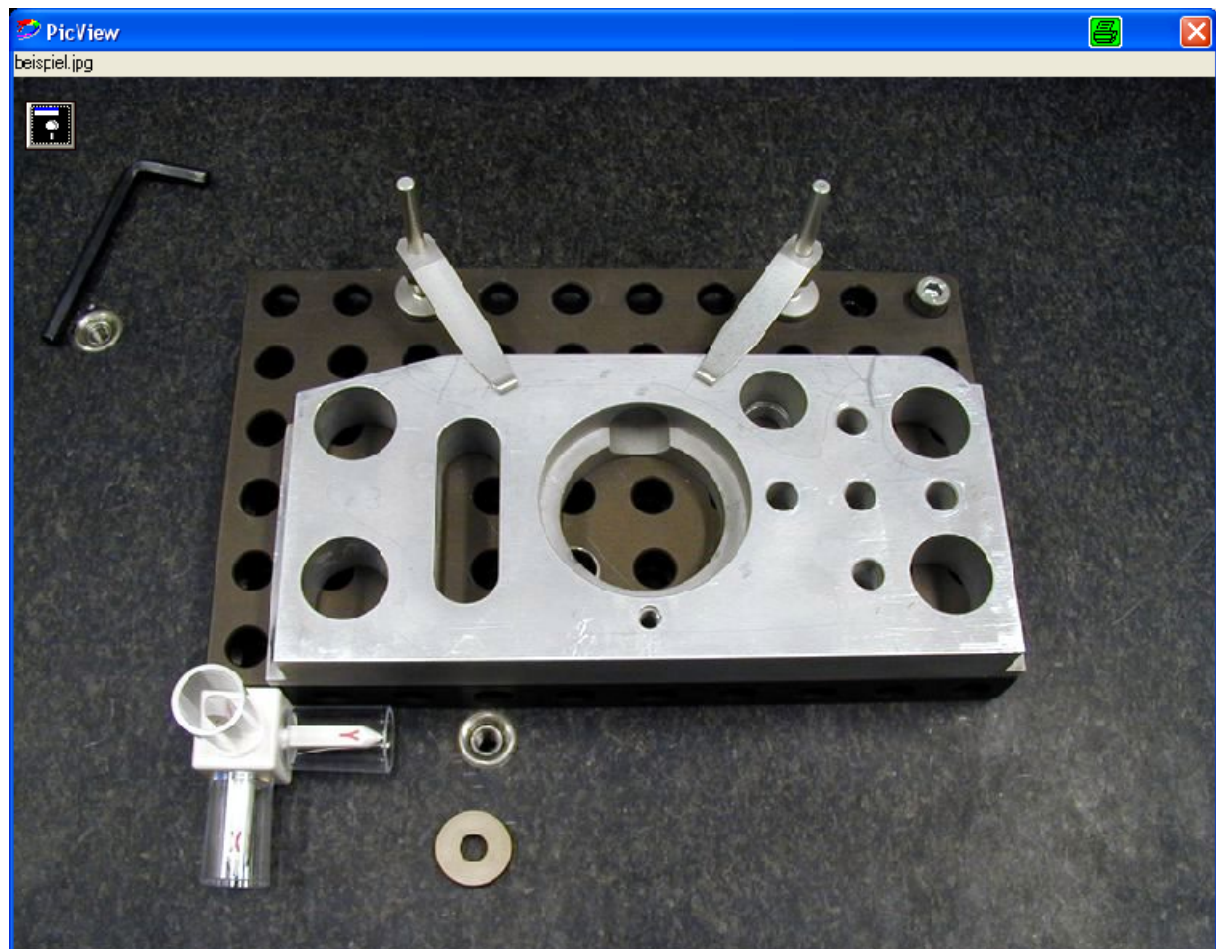
Pic_view.exe für PC-DMIS

Neue Funktionen in Version 2.0.X

Sounds im MID und WAV Format abspielbar.

Videos im AVI und MPG Format abspielbar. Nach abspielen muss aus gründen der Stabilität eine Bestätigungsmeldung erscheinen. Direct Show Filter Treiber für den Media Player müssen für Sonderformate wie XVID oder MP4 installiert sein. MPEG2 wird nur unterstützt, wenn ein Software DVD Player installiert ist.

Fensterposition individuell für jedes Bild speicherbar über das Diskettensymbol. Solange das Bild angezeigt wird mit der Maus ins Bild fahren. Die Disk erscheint. Bild auf Position schieben und 1 x auf die Disk drücken.



Geändert am 30.05.2006 Thomas Bach / Anwendungstechnik

Copyright © 2006 HEXAGON METROLOGY Germany

Pic_view.exe für PC-DMIS

Neue Funktionen in Version 2.1.X

Die Bildgröße kann jetzt geändert werden. Drücken Sie zuerst die Disk. Die Disk erscheint dann **rot** umrandet. Dann ändern Sie die Fenstergröße und Position mit der Maus (Windows üblich) und drücken erneut die Disk.



Das Bild kann größer oder kleiner eingestellt werden. Mit dem Bildschirm Pfeil Button kann die Einstellung wieder gelöscht werden.



Geändert am 07.06.2006 Thomas Bach / Anwendungstechnik

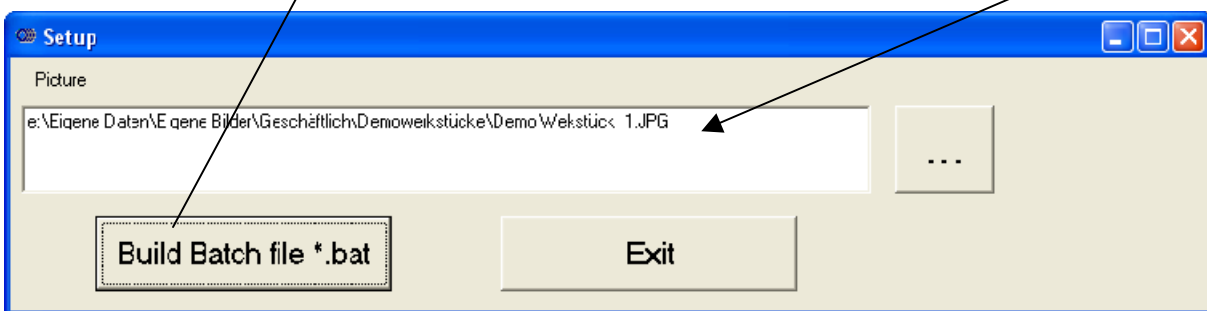
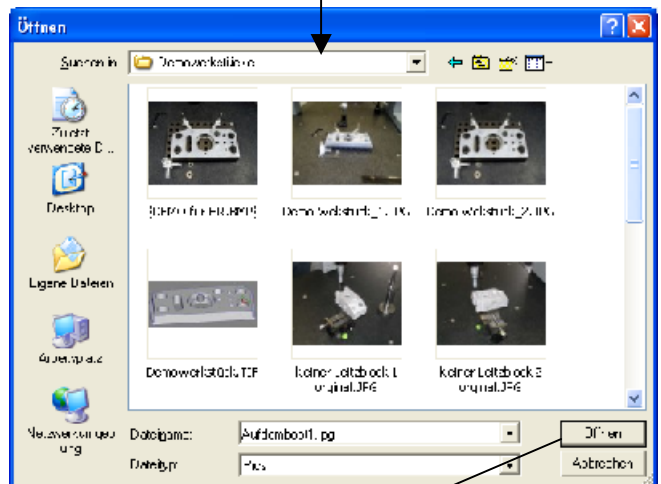
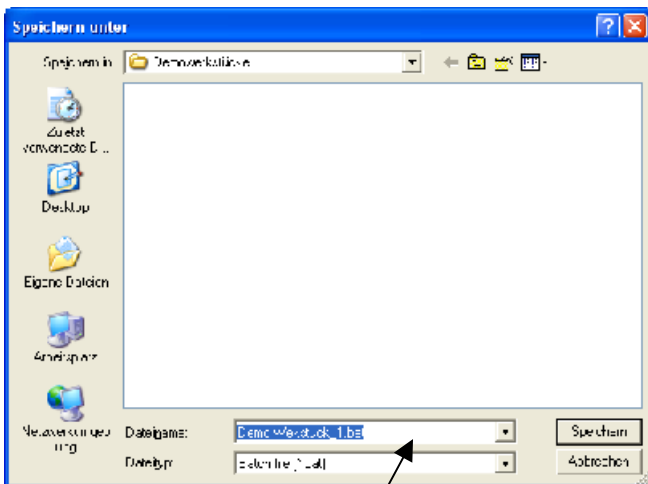
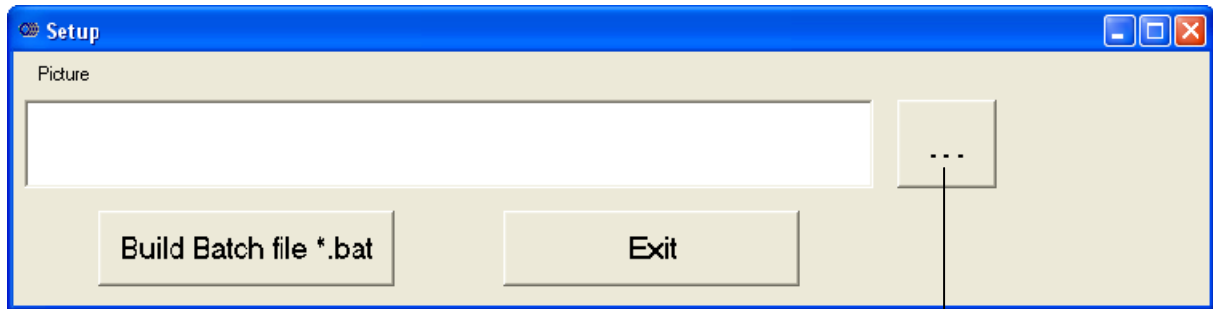
Copyright © 2006 HEXAGON METROLOGY Germany

Ab Version 2.1.5 spielt PicView auch MP3 Dateien ab. 19.06.06 T.Bach

Pic_view.exe für PC-DMIS

Neue Version V 2.2.0

Wenn die Pic_view.exe früher mit Doppelklick gestartet wurde, geschah nichts. Jetzt öffnet sich ein Fenster, wo die Bilddatei komfortabel ausgewählt werden kann. Mit dieser Information wird per Mausklick eine Batch Datei (*.bat) erzeugt. Diese kann nun sehr einfach unter Zuweisung / Externer Befehl eingebunden werden. Das manuelle Eintippen des Bildpfades und des Dateinamen, entfällt.



Die batch Datei im PC-DMIS Programm.

[EXTERNERBEFEHL/KEINE_ANZEIGE, NO_WAIT ; D:\Batdaten\Demo Werkstück_1.bat](#)

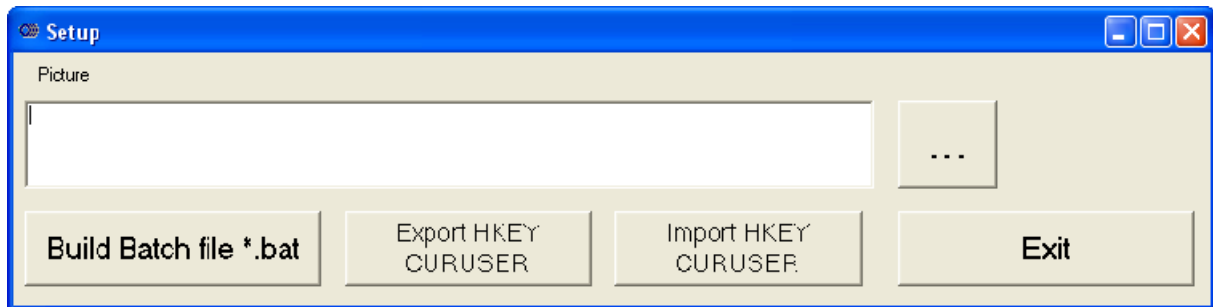
Geändert am 25.08.2006 Thomas Bach / Anwendungstechnik

Copyright © 2006 HEXAGON METROLOGY Germany

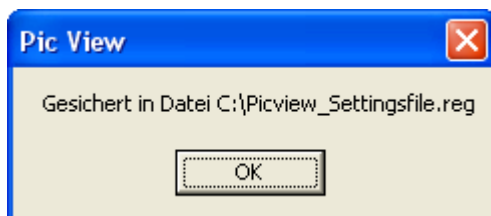
Pic_view.exe für PC-DMIS

Neue Version V 2.3.0

Es gibt zwei neue Buttons in den Setup-Fenster(wenn Pic View mit Doppelklick gestattet wurde). Mit den Schaltern können die Bildpositionen und Grössen aus der Registry in eine Datei gesichert werden. Das ist nötig wenn z.B. verschiedene User angemeldet sind, da Pic View die Daten in den HKEY_Current_User Bereich der Registry schreibt. Großer Vorteil davon ist, das keine Admin Rechte für Pic View gebraucht werden.



Export HKEY CURUSER



Auszug des Datei-Inhaltes:

Windows Registry Editor Version 5.00

```
[HKEY_CURRENT_USER\Software\VB and VBA  
Program Settings\Pic View\]
```

```
[HKEY_CURRENT_USER\Software\VB and VBA  
Program Settings\Pic View\\beispiel.jpg]
```

```
"ImageWith"="15100"
```

```
"ImageHeight"="11155"
```

```
"MainLeft"="2580"
```

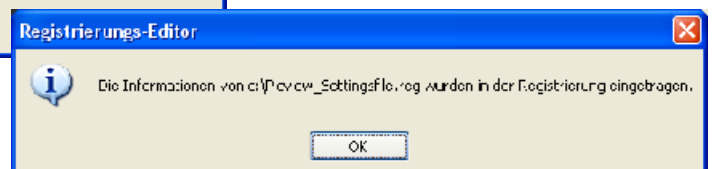
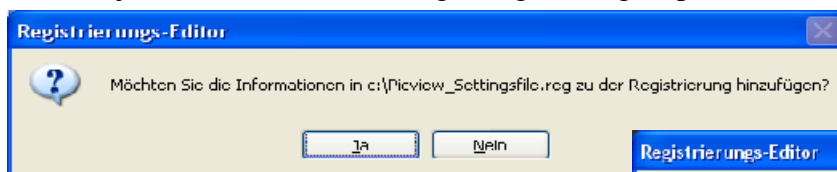
```
"MainTop"="3810"
```

```
"MainWith"="15180"
```

```
"MainHeight"="11655"
```

Import HKEY CURUSER

Vorhandene Positionen, die nicht in der Datei sind, werden nicht überschrieben. Es empfiehlt sich das jeder User die Einstellungen regelmäßig Exportie



Geändert am 28.08.2006 Thomas Bach / Anwendungstechnik

Copyright © 2006 HEXAGON METROLOGY Germany

Pic_view.exe für PC-DMIS

Neue Version V 2.3.1

Um das Bild am Ende der Ausrichtung wieder zu entfernen ohne ein neues aufzurufen, genügt jetzt nicht mehr nur der Aufruf der Pic_view.exe, da ja damit das Setup Menü aufgerufen wird. Das geschieht nicht wenn Sie ein neues Bild aufrufen, da ja dann das vorige verschwindet.

Um Pic view ganz zu beenden muss zusätzlich ein Anhang gemacht werden um die offenen Fotos zu schliessen.

EXTERNER_BEFEHL/KEINE_ANZEIGE, NICHT_WARTEN ; C:\PIC_VIEW.EXE quit

oder

EXTERNER_BEFEHL/KEINE_ANZEIGE, NICHT_WARTEN ; C:\PIC_VIEW.EXE exit

Geändert am 29.08.2006 Thomas Bach / Anwendungstechnik

Copyright © 2006 HEXAGON METROLOGY Germany